

道路舗装データベース操作マニュアル (舗装設計業務向け)

2022年9月5日版
(一財)国土技術研究センター

～ 目 次 ～

1. 登録データの準備.....	2
(1) 準備するファイル.....	2
(2) 登録データの単位.....	4
(3) Excel 様式への入力	4
(4) CSV ファイルへの書き出し.....	7
2. データベース (クラウド) への登録.....	10
(1) データベースへのログイン.....	10
(2) CSV ファイルの登録.....	12
(3) 舗装種別選定チェックシートの登録.....	13
3. 登録されたデータの確認.....	14

1. 登録データの準備

(1) 準備するファイル

- データベースに登録するデータを作成するため、以下のファイルを準備してください

表 1 準備するファイル

準備するファイル	特記事項
道路舗装 DB 入力様式集 (マクロ付き Excel)	JICE ホームページの舗装 DB ページ (https://www.jice.or.jp/pavement_db)
入力コード表	の「データ登録支援」サイトよりダウンロード

- 道路舗装 DB 入力様式集は zip 形式で圧縮されています。ダウンロード後ファイルを右クリックして「すべて展開」を選び、解凍してご使用ください。(図 1)

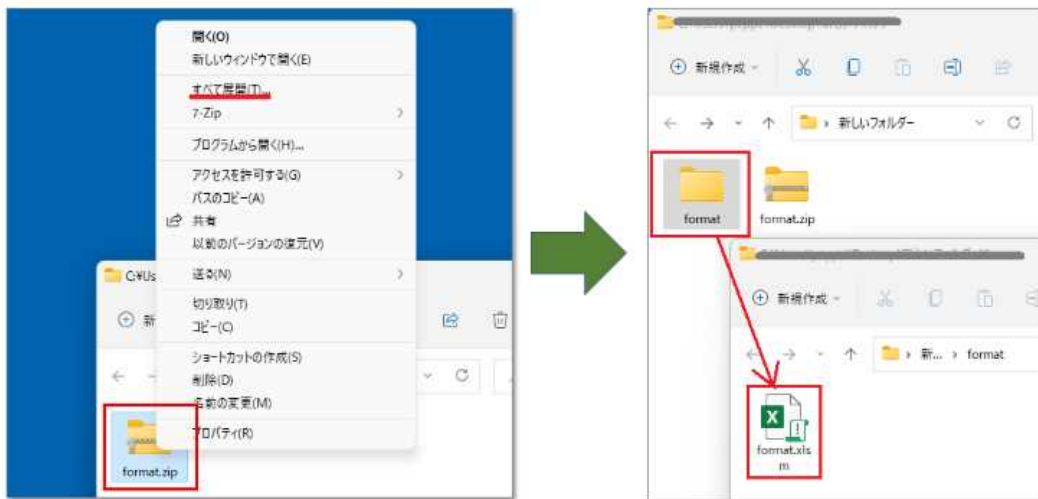


図 1 ファイルの解凍

- 解凍した format.xlsx を開いた際、図 2 のようなピンク色の警告メッセージが表示されてマクロが使用できない場合があります。

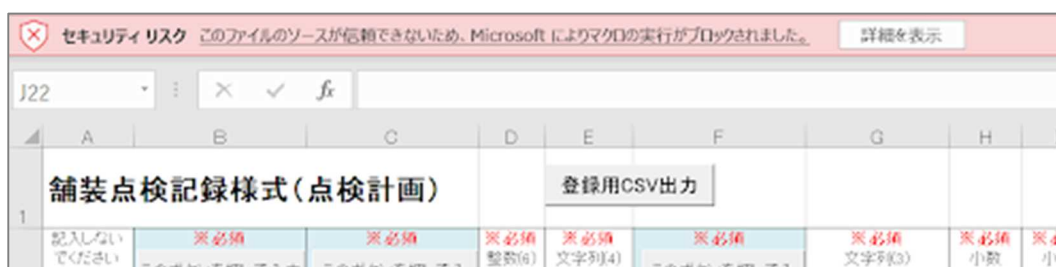


図 2 警告メッセージ

このような場合は以下の操作を行い、マクロを有効にしてください。

- ☆ format.xlsx をいったん閉じます。エクスプローラ等で format.xlsx ファイルのアイコンを右クリックし、「プロパティ」を選択します。(図 3 の 1.)
- ☆ 「全般」タブのセキュリティにある「許可する」をチェックし、「OK」をクリックします。(図 3 の 2.)
- ☆ 上記の設定ののち format.xlsx を再度開くとマクロが有効となります。
※図 3 の 3.のような警告メッセージが表示された場合は、「コンテンツの有効化」をクリックしてください。



図 3 マクロの有効化手順

(2) 登録データの単位

- 舗装設計にあたっては、今回設計で検討した区間の設計条件をデータベースに登録してください。登録するデータの対象と単位は以下のとおりです。

▽延長方向：設計を実施した区間

(区間内で設計条件が変化する場合、変化点で行を分けてください)

▽横断方向：設計を実施した車線（車線ごとに行を分けてください）

(3) Excel 様式への入力

- 設計の概要を 6)舗装設計様式シートの各項目へ下表に従って入力ください。

表 2 区間情報の入力方法

入力項目	入力方法(赤字:注意が必要な事項)
ID	・システムが自動設定しますので空欄にしてください
道路種別	・以下を参照しコード(半角数字 1 桁)を入力ください。 フォームによる入力も可能です。 例)2:一般国道(指定区間)の場合、2 と入力。 1:高速自動車国道、2:一般国道(指定区間)、3:一般国道(指定区間外)、4:都道府県道、5:市町村道
管理区分	・以下を参照しコード(半角数字 1 桁)を入力ください。 フォームによる入力も可能です。 例)直轄国道の場合、1 と入力。 1:国、2:都道府県、3:道路公社、4:政令市、5:市区町村、6:高速道路会社
出張所コード	・「入力コード表」の「直轄組織コード」シートを参照し、6 桁の整数を入力ください
路線番号	・路線番号を、半角数字による 4 桁の文字列で入力ください(例:国道 1 号⇒0001) ※整数になった(頭のゼロが消えた)場合は、 列の書式を「文字列」にしてください ・ 新直轄高速の場合は「高速道路ナンバリング」に基づく E で始まる数字を入力ください ※ A、B 路線は E のつかない路線番号 を入力ください
現旧区分	・以下を参照しコード(半角数字 1 桁)を入力ください。 フォームによる入力も可能です。 例)2:旧道の場合、2 と入力。 1:現道、2:旧道、3:新道
路線枝番	・現道の場合は“000”と入力ください。 ・旧道、新道の場合は、「入力コード表」Excel ファイルの「路線枝番コード」シートおよび、舗装 DB のホームページの「データ登録支援」サイトに掲載された路線枝番マップ (https://www.jice.or.jp/cms/pavement_db/rosen_edaban/edaban_map.html) を参照し、対象区間に該当する 3 文字の枝番を入力ください。 ※コード表にない路線枝番を新たに設定したい場合、管理者に連絡ください ※整数になった(頭のゼロが消えた)場合は、列の書式を「文字列」にしてください ※路線枝番の追加・修正が必要なときは問合せ窓口 (pavementdb@jice.or.jp) までメールください
起終点 kp	路線の起終点の KP の値を、小数点を含む数でそれぞれ入力ください ※123k456、123+456 等の文字列で入力しないでください。エラーになります ※上り線の場合も起点 KP の値は終点 KP の値より常に小さくなります ※ランプ等の点検結果は、以下のいずれかの方法で入力ください ▽本線の KP を入力する (後述する車線コードはランプ(25)となる) ▽新たな路線枝番を設定し、当該枝番の起点を 0KP とする (後述する車線コードは第 1 車線等(1~)となる)
起終点緯度経度	・路線の起終点の緯度経度の座標を、世界測地系の 10 進法で入力ください ※上記(KP)と同様、上り線の場合も路線の起点側、終点側の緯度経度を入力ください

入力項目	入力方法(赤字:注意が必要な事項)
区間距離	・m 単位の整数を入力ください ※1メートル未満の数字は切り捨ててください
上り下り	・以下を参照しコード(半角数字 1 桁)を入力ください。 フォームによる入力も可能です。 例)2:下りの場合、2 と入力。 1:上り、2:下り、3:上下、9:その他
車線コード	・以下を参照しコード(半角数字 1 または 2 桁)を入力ください。 フォームによる入力も可能です。 例)2:第二車線の場合、2 と入力。 1~9:第 x 車線、11:(第 1)右折車線、12:第 2 右折車線、13:左折車線、14:登坂車線・ゆずり車線、15:追越車線、16:加減速車線、17~18:(予備)、19:その他車線、21:路肩、22:路側帯、23:停車帯、24:側道・副道、25:ランプ、26:導流帯(中央ゼブラゾーン等)、27:交差点、29:その他車道部、31:歩道、32:自転車歩行者道、33:自転車道、34~38:(予備)、39:その他車道外の部分、91:車道部全体
その他位置内容	・ランプや交差点、橋、トンネルの名称等、位置を特定するため記録に残したい情報があれば自由に入力ください ※改行は使用できません。
舗装計画交通量区分	・「舗装の構造に関する技術基準」に基づく計画交通量区分(N1~N7)を半角英数 2 桁で入力してください。 フォームによる入力も可能です。
設計 CBR	・設計条件とした CBR の値を%単位で入力ください ・小数点以下の値は四捨五入して整数としてください
舗装設計期間	・舗装設計期間を年単位で入力ください
保証期間終了年月	・長期保証契約の適用区間は、保証期間が終了する年月を西暦年(4 桁)と月(2 桁)をあわせて 6 桁の整数の形で入力ください (例:2022 年 7 月:202207) ・長期保証契約の適用されていない区間では、空欄のままです。
目標性能指標値	・設定した指標(ひび割れ、わだち掘れ等の別)と目標値を自由に入力ください
予備コード①	何も入力しないでください。
予備コード②	何も入力しないでください。
備考	・舗装設計の内容や結果として特に記録に残したい情報があれば自由に入力ください。 ※改行は使用できません。
成果品特定情報	・舗装設計の成果品を参照するための情報として、業務名および設計書コードを入力ください。 ※改行は使用できません。
データ登録者	何も入力しないでください。
データ登録日	何も入力しないでください。

● 入力例 (値はダミーです)

	A	B	C	D	E	F	G	H	I	J	K	L	M	N	O	P	Q	R	S	T	U	V	W	X	Y	Z	AA	AB	
1	舗装点検記録様式(舗装設計)																												
2	文字列(空白)	整数	整数	整数	文字列(4)	整数	文字列(3)	小数	小数	小数	小数	小数	小数	整数	整数	整数	文字列	文字列(2)	整数	整数	整数	文字列	文字列(空白)	文字列(空白)	文字列	文字列	文字列	文字列	日付(空白)
3	ID	道路種別	管理区分	出張所番号	路線番号	現旧区分	路線扶番	起点Kp	終点Kp	起点緯度	起点経度	終点緯度	終点経度	区間距離	上り下り	車線コード	その他位置内容	計画交通量区分	設計CBR	舗装設計期間	保証期間終了年月	目標性能指標値	予備コード①	予備コード②	備考	成果品特定情報	データ登録者	データ登録日	
4		2	1	857316	0001	1	000	283.345	283.400	35.38852	139.51389	34.69147	137.48893	55	1	1		NT	8										
5		2	1	857316	0001	1	000	283.345	283.400	35.38852	139.51389	34.69147	137.48893	55	1	1		NT	8										
6		2	1	857316	0001	1	000	283.345	283.400	34.69091	137.48866	34.69147	137.48893	55	2	1		NT	8										
7		2	1	857316	0001	1	000	283.400	283.480	34.69147	137.48893	34.69565	137.48836	80	1	1		NT	8										
8		2	1	857316	0001	1	000	283.400	283.480	34.69147	137.48893	34.69565	137.48836	80	2	1		NT	8										
9		2	1	857316	0001	1	000	283.480	283.490	34.69565	137.48836	34.69840	137.48658	10	2	1	両渠横断部	NT	8										
0		2	1	857316	0001	1	000	283.480	283.795	34.69565	137.48836	34.69590	137.48922	315	1	1		NT	8										
1		2	1	857316	0001	1	000	283.480	283.795	34.69590	137.48922	34.69840	137.48658	305	2	1		NT	8										
2		2	1	857316	0001	1	000	283.795	283.814	34.69840	137.48658	34.69851	137.48661	19	1	1		NT	8										

図 4 入力例

(4) CSV ファイルへの書き出し

現在のところ、データベースへの登録は CSV ファイルのみ可能となっています。Excel 様式に入力したデータを以下の手順で CSV ファイルに書き出してください。

1) 書き出し手順

- Excel の各シート上部にある「登録用 CSV 出力」ボタンを押してください。



図 5 登録用 CSV 出力ボタンの位置

- 出力が完了するとメッセージが表示されます。OK ボタンを押して終了してください。

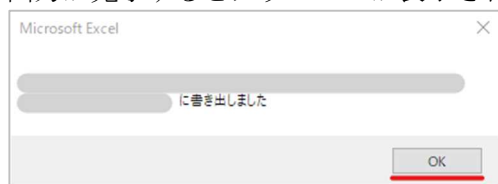


図 6 完了メッセージ

- CSV ファイルは Excel ファイルと同じフォルダに出力されます。

※ファイル名は、シート名+出力日時 になります。

※入力データ数 3000 行ごとに 1 つの CSV ファイルが作成されます。

例) データが 5000 行の場合、2 つの CSV ファイルが作成されます。

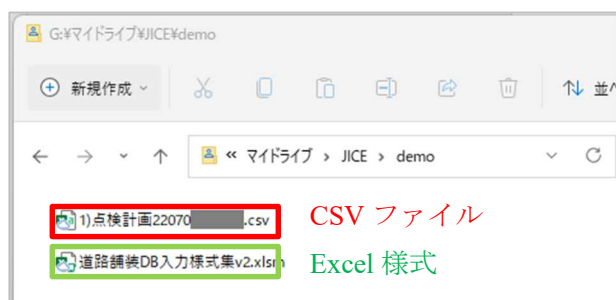


図 7 出力された CSV

2) 修正作業上の注意点

- 表計算ソフトで CSV ファイルを開くと、文字列となるべき路線番号、路線枝番が数字に変換されます。例えば国道 1 号は”0001”となるべきところが”1”になってしまいます。
- そのため、登録エラー等の修正は必ず Excel ファイル上で実施してください。書き出した CSV ファイルを編集してもエラーになってしまいます。

2. データベース（クラウド）への登録

(1) データベースへのログイン

1) ログインページへの接続

- ブラウザで下記 URL へ接続してください。（Chrome および Microsoft Edge を推奨）

<https://road-structures-db-pavement.mlit.go.jp/>

2) サインイン

- ユーザ ID、パスワードを入力してサインインをクリックします。

※ログイン ID,パスワードはシステム管理者に問合せてください

ログイン

User ID

Password

パスワードを表示する

サインイン

運営：一般財団法人国土技術研究センター
powered by Japan Institute of Country-ology and Engineering

図 8 舗装 DB システム ログイン画面

3) トップメニュー

- ログイン後、以下の画面が表示されます。
- 画面上部のメニューから各画面に遷移します。各メニューの機能は下表のとおり。



図 9 ログイン後の TOP 画面（地図表示）

表 3 トップメニューの機能

メニュー	サブメニュー	機能	備考
データ登録	CSV 登録	点検結果や舗装工事記録等、詳細調査概要・結果等のデータを登録できます	⇒ 2. (2) 参照
	非定型データ	写真や FWD 動的データ、各種追加資料等のファイルを登録することができます	
データ閲覧	登録データ	登録されたデータを検索・一覧表示することができます	⇒ 3. 参照
	地図表示	登録されたデータを地図上に表示します	
管理様式出力		舗装修繕履歴を出力する予定です（※未実装）	
管理		（システム管理者のみ利用できます）	
マニュアル・様式		システムの利用マニュアルや登録データの入力様式（Excel ファイル）をダウンロードできます	
ログアウト		道路舗装データベースからログアウトします	

(2) CSV ファイルの登録

- トップメニューから「データ登録」をクリックすると、登録画面が開きます。
- データ種別を指定し、(1)で作成した CSV ファイルを選択したのち画面右下の「登録」ボタンをクリックしてください。

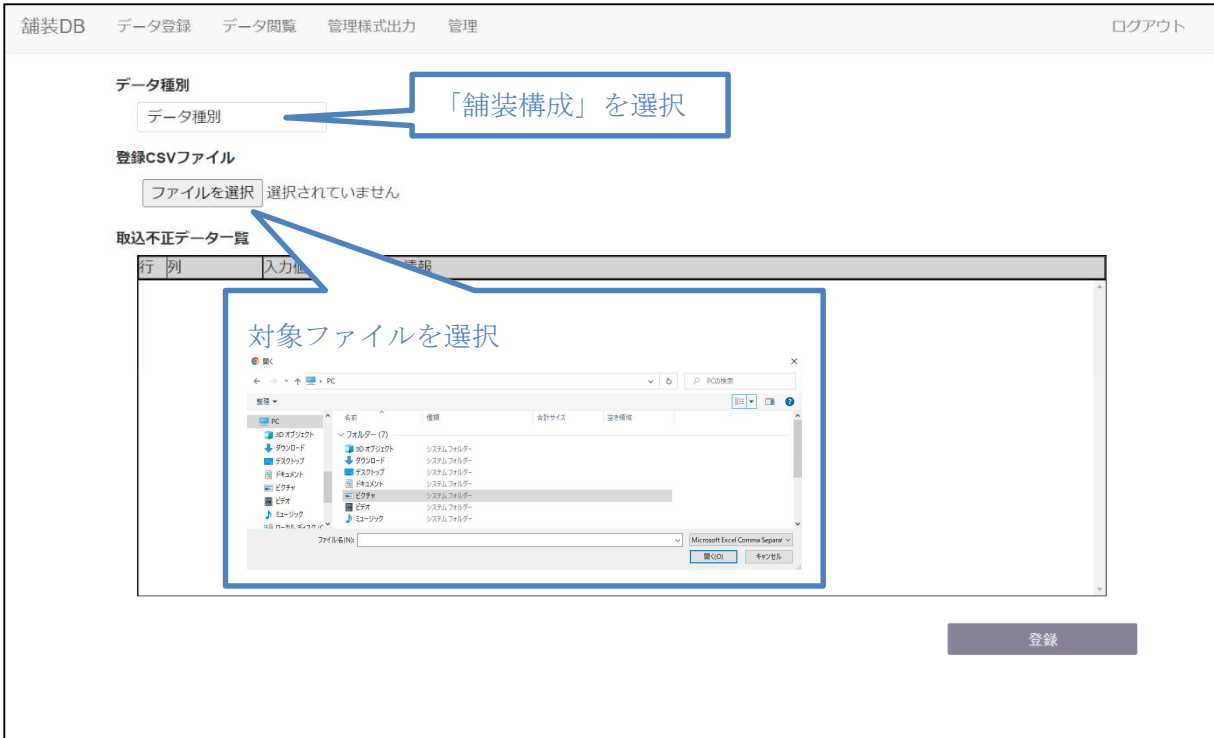


図 10 データ登録画面

- 登録データにエラーがある場合、取込不正データ一覧にエラー情報が表示されます。
- ファイルを修正したのち、再度登録ください。

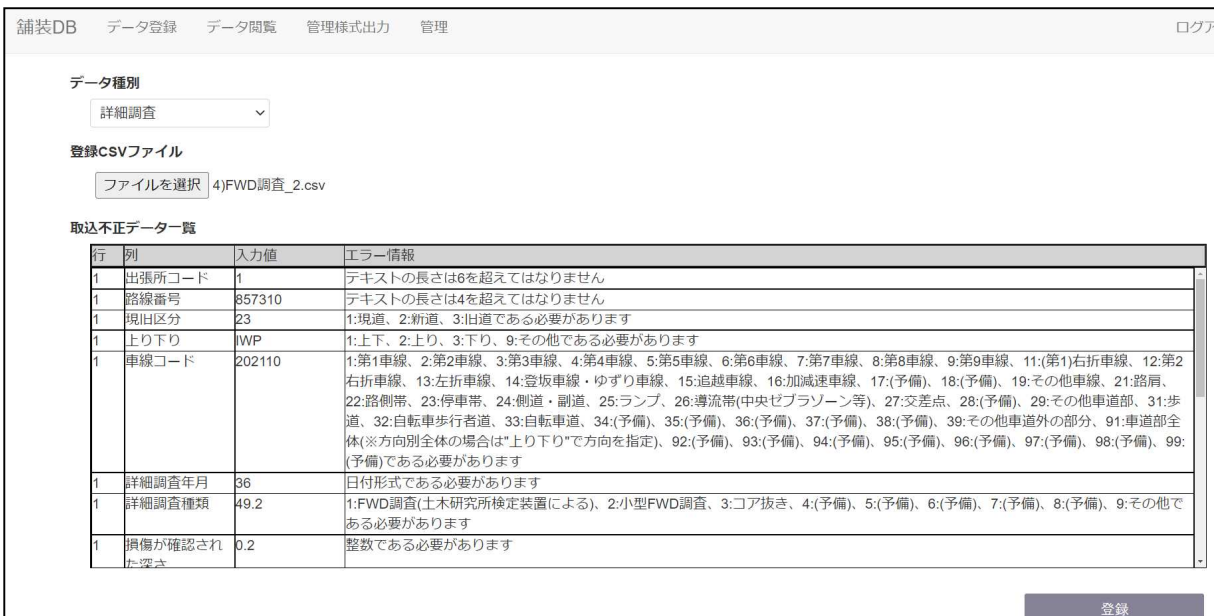


図 11 登録データ (エラー例)

(3) 舗装種別選定チェックシートの登録

「舗装種別選定の手引き」(令和3年12月 日本道路協会)に基づき「舗装種別選定チェックシート」を作成された場合は、当該チェックシートもデータベースに登録します。

データベースにチェックシートを登録する画面は2022年8月現在作成中のため、当面の間チェックシートはデータベース管理者が直接登録します。

「舗装種別選定チェックシート」を作成された場合は、以下のファイルを管理者メールアドレス (pavementdb@jice.or.jp) まで送付ください。

- 「舗装種別選定チェックシート」
- 上記エラー! 参照元が見つかりません。で書き出した CSV ファイル

(参考)「舗装種別選定の手引き」: https://road.or.jp/technique/pdf/hosou_syubetu.pdf

3. 登録されたデータの確認

- トップメニューから「データ閲覧」をクリックすると、検索条件画面が開きます。
- 画面上部の検索条件には以下を入力し、「画面表示」ボタンをクリックしてください。
 - ▽データ種別 : 「舗装構成」を選択
 - ▽調査点検年度 : 開始・終了年ともに現在年度を西暦で入力
 - ▽道路管理者 : 地方整備局をプルダウンで選択（事務所の選択は任意）
 - ▽区間情報 : 今回入力した区間の路線番号、枝番、起終点 KP を入力
- 検索条件画面右下のボタンより、様式ファイルがダウンロードできます。

舗装DB データ登録 データ閲覧 管理様式出力 管理

検索条件入力欄

データ種別 点検結果

調査点検年度 年度 ~ 年度

道路管理者 管理区分 地方整備局 事務所

国 管理用

位置 路線番号 枝番 KP 起点 ~ 終点

データ内容(健全性コード)

画面表示 登録用データ出力 提出用データ出力

ID	道路種別	管理区分	地誌	事務所名	出張所コード	出張所名	路線番号	現旧区分	路線枝番	起点kp	終点kp	起点緯度	起点経度	終点緯度	終
2679	2	1	中部地方整備局		857310		1	1	0	283.345	283.4	34.69091	137.48866	34.69147	34.
2678	2	1	中部地方整備局		857310		1	1	0	283.345	283.4	35.38852	139.51989	34.69147	34.
11998	2	1	中部地方整備局		857310		1	1	0	283.345	283.4	34.69091	137.48866	34.69147	34.
11997	2	1	中部地方整備局		857310		1	1	0	283.345	283.4	35.38852	139.51989	34.69147	34.
12000	2	1	中部地方整備局		857310		1	1	0	283.4	283.48	34.69147	137.48893	34.69565	34.
11999	2	1	中部地方整備局		857310		1	1	0	283.4	283.48	34.69147	137.48893	34.69565	34.
2680	2	1	中部地方整備局		857310		1	1	0	283.4	283.48	34.69147	137.48893	34.69565	34.
2681	2	1	中部地方整備局		857310		1	1	0	283.4	283.48	34.69147	137.48893	34.69565	34.
2682	2	1	中部地方整備局		857310		1	1	0	283.48	283.795	34.69565	137.48836	34.6959	34.
12001	2	1	中部地方整備局		857310		1	1	0	283.48	283.795	34.69565	137.48836	34.6959	34.

1/199

図 12 データ閲覧画面